

## **TEXTIEL EN KUNSTSTOFFEN IN WEST-VLAANDEREN**

### **BOTTOM-UP ANALYSE**

Juni 2014



## INHOUD

INHOUD .....	2
1. INLEIDING .....	4
2. METHODIEK .....	5
3. LEDENLIJST CENTEXBEL .....	6
4. LEDENLIJST FEDERPLAST.....	10
5. BESLUIT .....	15
6. BIJLAGETABELLEN .....	17
7. LITERATUUR.....	18



## 1. INLEIDING

West-Vlaanderen is de industriële regio van Vlaanderen bij uitstek. Het Nieuw Industrieel Beleid, dat door de Vlaamse Regering werd ontwikkeld, vindt in West-Vlaanderen dan ook een unieke voedingsbodem.

Daartegenover staat dat West-Vlaanderen ook gekenmerkt wordt door een sterk KMO-landschap. Deze ondernemingen hebben andere behoeften dan de grote 'lead plants'. Bijkomend vergt de ruimere economische, clustergerichte ontwikkeling in dergelijk KMO-landschap een aangepaste aanpak.

Teneinde de opportuniteiten van het Nieuw Industrieel Beleid in West-Vlaanderen vorm te geven, werd vanuit de Provincie en haar ontwikkelingsmaatschappij, de POM West-Vlaanderen, een specifiek concept van de Fabrieken voor de Toekomst ontwikkeld. Dit concept wordt toegepast op die clusters die op basis van bottom-up en top-down onderzoek als potentieerijk én minstens Vlaams relevant naar voor kwamen. Het betreft (1) nieuwe en intelligente materialen en producten/industrial design, (2) voeding en (3) cleantech – blue energy.

Ter ondersteuning van de fabriek 'Nieuwe en intelligente materialen' rondde de POM West-Vlaanderen in de zomer van 2012 de studie "Mechatronica" af en in februari 2014 het eerste deel van de studie "Textiel en kunststoffen in West-Vlaanderen" waarin de textiel- en kunststoffensector vanuit een top-down benadering werd geanalyseerd. Voorliggende studie is een aanvulling op het eerste deel van de studie "Textiel en kunststoffen in West-Vlaanderen" en analyseert de textiel- en kunststoffensector vanuit een bottom-up benadering aan de hand van de ledenlijsten van Centexbel en Federplast.

*Deze studie is een realisatie van de POM West-Vlaanderen, afdeling Data, Studie & Advies. Voor deze bottom-up analyse konden we rekenen op de medewerking van Centexbel en Federplast.*

Deze studie is ook te consulteren op de website van de POM West-Vlaanderen:  
<http://pomwvl.be/textiel-en-kunststoffen-west-vlaanderen>.

## 2. METHODIEK

De textiel- en de kunststoffensector behoren tot de doelgroepsectoren van de fabriek 'Nieuwe en intelligente materialen'. De analyse van deze sectoren kan volgens twee methodes.

De eerste methode is de **top-down** benadering. Aan de hand van de Nace-Bel-nomenclatuur 2008 werd bepaald welke sectoren en subsectoren tot de textiel, rubber en kunststof behoren. We weerhielden hiervoor volgende codes: 13 (Textiel), 14 (Kleding), 15 (Leer) en 22 (Rubber en kunststof). Voor een uitgebreide analyse van deze sectoren volgens de top-down benadering verwijzen we naar de studie "Textiel en kunststoffen in West-Vlaanderen" die in februari 2014 werd afgerond.

De tweede methode is de **bottom-up** benadering. Aan de hand van informatie die we verkregen van Centexbel, het collectief onderzoekscentrum voor de Belgische textielnijverheid en Federplast, de Belgische Vereniging van Producenten van Kunststof- en Rubberartikelen bij Agoria en Essenscia, bakenden we de doelgroepbedrijven af. In deze studie worden de ledenlijsten van Centexbel en Federplast geanalyseerd.

### 3. LEDENLIJST CENTEXBEL

De ledenlijst die we van Centexbel, het collectief onderzoekscentrum voor de Belgische textielnijverheid, ontvingen telde in totaal 404 ondernemingen. Na koppeling met Lokovest, een extract van de Kruispuntbank van Ondernemingen (KBO), kon worden bepaald dat deze ondernemingen samen 467 vestigingen vertegenwoordigen.

Tabel 3.1 toont de verdeling van de Centexbel-leden naar provincie, en dit zowel op niveau van de onderneming als de vestiging. De helft (49,5%) van alle Centexbel-ondernemingen kan in West-Vlaanderen worden gesitueerd. Oost-Vlaanderen volgt op de tweede plaats met 28,2% van alle Centexbel-ondernemingen. De provincie Henegouwen volgt op ruime afstand met 7,2% van de ondernemingen die aangesloten zijn bij Centexbel. De overige provincies en het Brussels Hoofdstedelijk Gewest tellen telkens minder dan 5% van de Centexbel-leden. Ondanks het feit dat Centexbel zich richt op de Belgische textielnijverheid kan de overgrote meerderheid (86,4%) van haar leden in het Vlaamse Gewest worden gesitueerd; 12,4% is actief in het Waalse Gewest en 1,2% in het Brussels Hoofdstedelijk Gewest.

Bij de Centexbel-vestigingen zien we een zeer gelijkaardig beeld. West- en Oost-Vlaanderen staan opnieuw duidelijk op kop met respectievelijk 50,1% en 27,6% van de vestigingen die binnen Centexbel kunnen worden gesitueerd. Henegouwen volgt op de derde plaats met 7,3% van de Centexbel-vestigingen.

**Tabel 3.1: Verdeling van de Centexbel-leden, ondernemingen en vestigingen, naar provincie.**

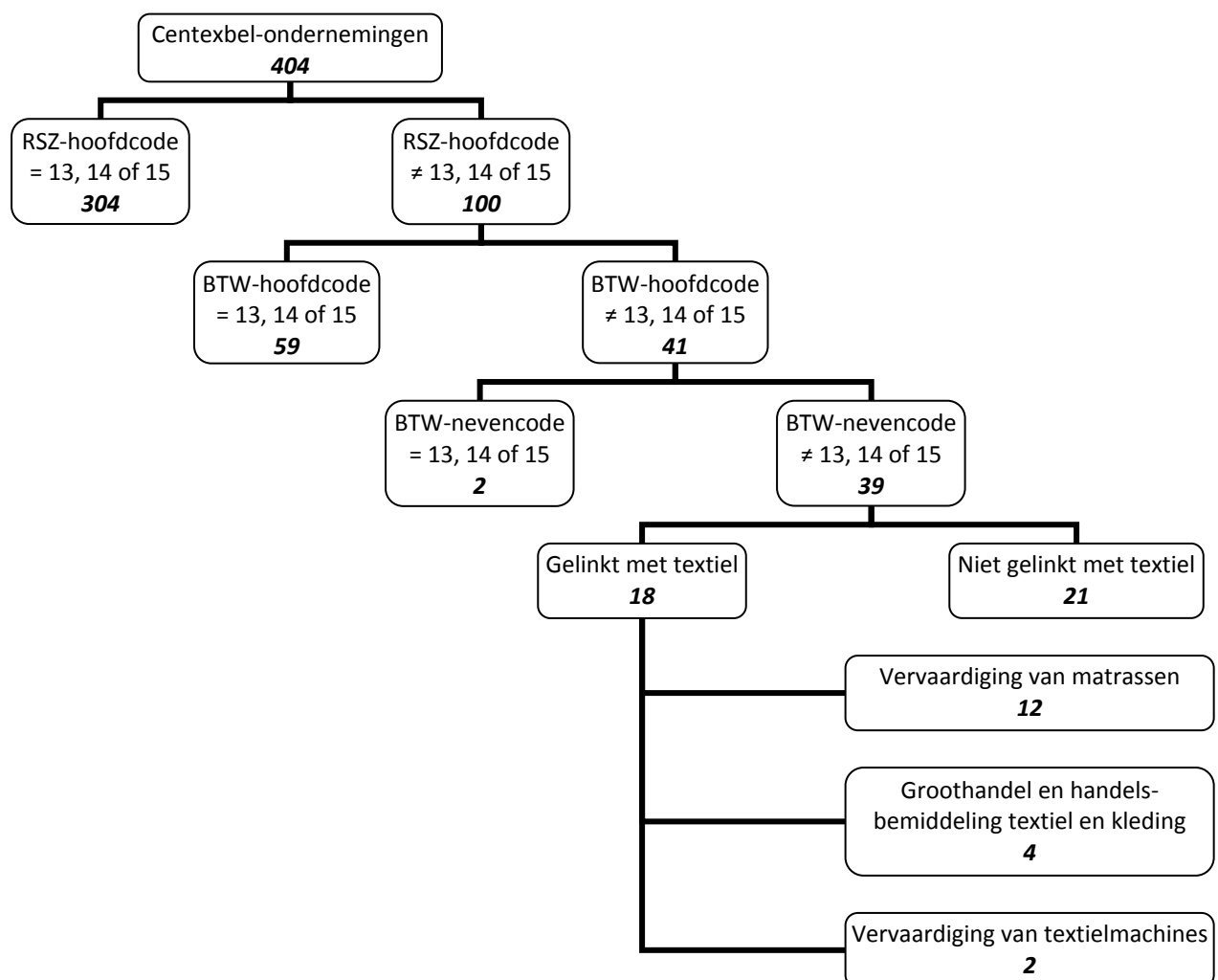
Provincies en gewesten	Ondernemingen		Vestigingen	
	Aantal	Aandeel	Aantal	Aandeel
<b>West-Vlaanderen</b>	<b>200</b>	<b>49,5%</b>	<b>234</b>	<b>50,1%</b>
Oost-Vlaanderen	114	28,2%	129	27,6%
Henegouwen	29	7,2%	34	7,3%
Limburg	18	4,5%	20	4,3%
Luik	16	4,0%	17	3,6%
Antwerpen	11	2,7%	15	3,2%
Vlaams-Brabant	6	1,5%	7	1,5%
Brussels Hoofdstedelijk Gewest	5	1,2%	5	1,1%
Waals-Brabant	4	1,0%	4	0,9%
Luxemburg	1	0,2%	1	0,2%
Namen	0	0,0%	1	0,2%
Vlaams Gewest	349	86,4%	405	86,7%
Waals Gewest	50	12,4%	57	12,2%
Brussels Hoofdstedelijk Gewest	5	1,2%	5	1,1%
België	404	100,0%	467	100,0%

*Bron: Centexbel, Lokovest, Verwerking: Afdeling DSA, POM West-Vlaanderen.*

Via de koppeling van de Centexbel-ledenlijst met Lokovest kon ook de activiteit worden bepaald aan de hand van de Nace-Belcode. In een eerste stap werd gekeken of de ondernemingen een RSZ-

hoofdcode<sup>1</sup> hadden in de sectoren 13 (Textiel), 14 (Kleding) of 15 (Leer). Dit zijn ook de sectoren die werden gebruikt in de top-down benadering van de textielsector<sup>2</sup>. In een volgende stap werd achtereenvolgens gekeken of de BTW-hoofd- of nevenactiviteit behoorde tot de textielsector. Op die manier werden 365 van de 404 ondernemingen aangeduid als textielondernemingen (zie figuur 3.1). Bij de resterende 39 ondernemingen werd aan de hand van de RSZ-hoofdactiviteit, of - als die er niet was - de BTW-hoofdactiviteit, gekeken of er al dan niet een link was met de textielsector. Voor 18 ondernemingen bleek er een duidelijke link te zijn met de textielsector. Het gaat hierbij om ondernemingen die actief zijn in de vervaardiging van matrassen, de groothandel en handelsbemiddeling in textiel en kleding en de vervaardiging van textielmachines.

**Figuur 3.1: Analyse van de Centexbel-ondernemingen volgens de Nace-Belcodering.**



Bron: Centexbel, Lokovest, Verwerking: Afdeling DSA, POM West-Vlaanderen.

<sup>1</sup> De Nace-Belcodes kunnen volgens verschillende administraties worden geregistreerd, zoals o.a. RSZ, BTW, commercieel (via de ondernemersloketten),... Deze codes kunnen sterk van elkaar afwijken. Naast hoofdactiviteiten kunnen ook nevenactiviteiten worden opgegeven.

<sup>2</sup> Zie "POM West-Vlaanderen, Afdeling Data, Studie en Advies. Textiel en kunststoffen in West-Vlaanderen. Brugge, februari 2014, 88p."



Uiteindelijk bleven er 21 ondernemingen over die geen duidelijke link<sup>3</sup> hebben met de textielsector. Bij die ondernemingen zien we uiteenlopende activiteiten in zowel de industrie (papier en karton, chemische en farmaceutische nijverheid, rubber- en kunststofnijverheid, metaalsector, meubelindustrie,...) als de tertiaire sector (groot- en kleinhandel, horeca, zakelijke dienstverlening,...).

Op basis van de indeling naar activiteit in figuur 3.1 kunnen we de Centexbel-ondernemingen<sup>4</sup> op de volgende manier indelen:

- |                                                                   |                          |
|-------------------------------------------------------------------|--------------------------|
| • Textiel in enge zin (RSZ-hoofdcode = 13, 14 of 15)              | <i>304 ondernemingen</i> |
| • Textiel in ruime zin (BTW-hoofd- of nevenscode = 13, 14 of 15)  | <i>61 ondernemingen</i>  |
| • Gelinkt met textiel (RSZ- of BTW-hoofdcode gelinkt met textiel) | <i>18 ondernemingen</i>  |
| • Geen textiel                                                    | <i>21 ondernemingen</i>  |

Kaart 3.1 toont de spreiding van de Centexbel-ondernemingen aan de hand van deze indeling naar activiteit. Voor meer info verwijzen we naar bijlagentabel 6.1.

Op de kaart valt meteen de concentratie van Centexbel-ondernemingen op in de Leiestreek, en dan vooral in de regio Zuid-West-Vlaanderen. Het arrondissement Kortrijk telt maar liefst twee derde van de Centexbel-ondernemingen in West-Vlaanderen. Uitgedrukt ten opzichte van het totale aantal Centexbel-leden in heel België is dit 33,2%. Na Kortrijk volgen de arrondissementen Tielt en Roeselare met respectievelijk 32 en 15 Centexbel-ondernemingen, samen goed voor 23,5% van alle Centexbel-leden in West-Vlaanderen.

Binnen de provincie Oost-Vlaanderen is er minder sprake van een concentratie. De arrondissementen Oudenaarde en Sint-Niklaas tellen elk 26 Centexbel-ondernemingen (of 22,8%). Dendermonde volgt op de derde plaats met 22 Centexbel-ondernemingen en wordt op de voet gevolgd door Gent. Binnen dit arrondissement kunnen negen van de 21 Centexbel-ondernemingen (of 42,9%) in Deinze, dat gelegen is aan de Leie, worden gesitueerd. Het arrondissement Aalst telt 15 Centexbel-ondernemingen. De ligging nabij de Dender speelt hierbij een rol, wat ook geldt voor de Centexbel-ondernemingen in het arrondissement Dendermonde.

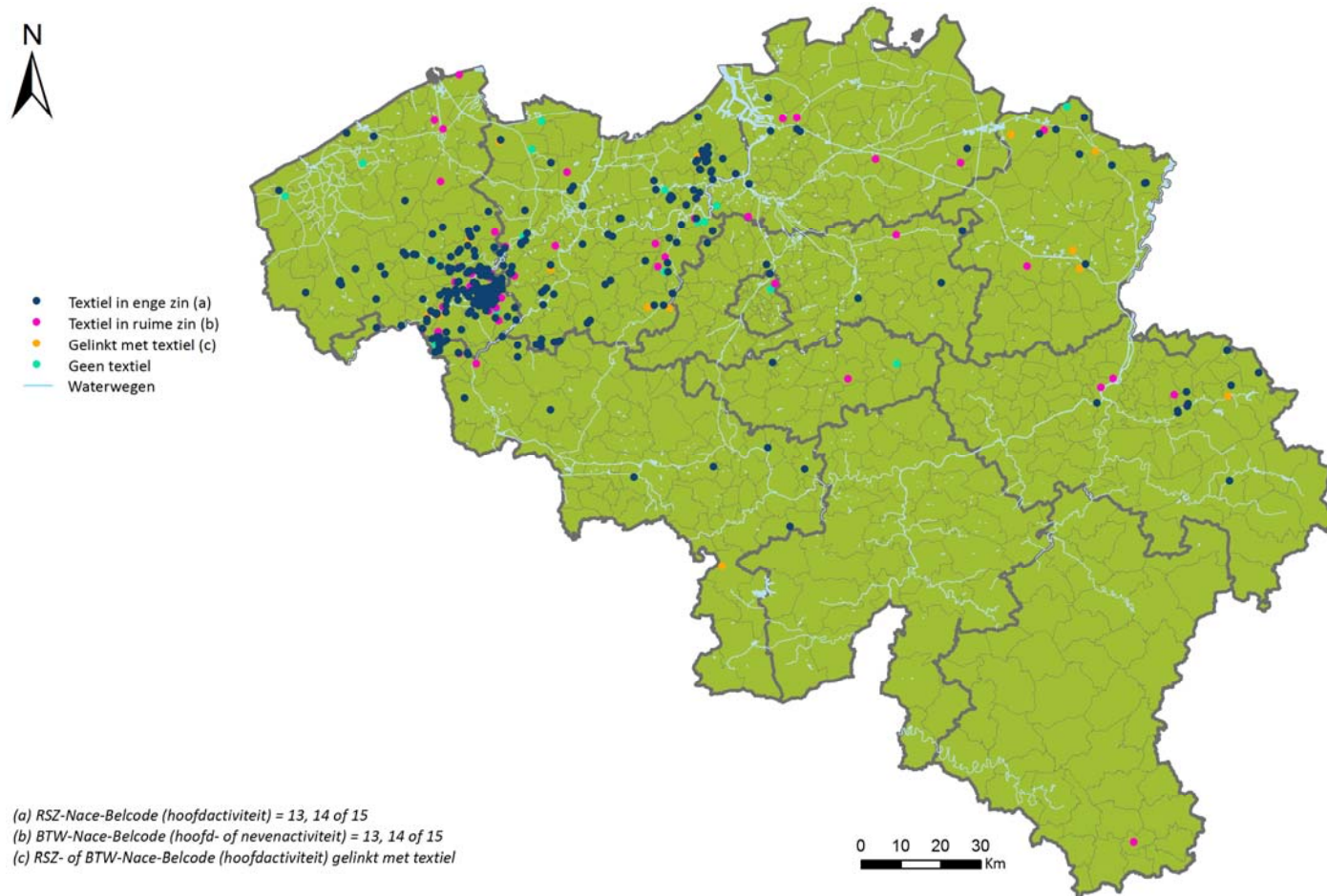
Uit tabel 3.1 bleek dat de provincie Henegouwen in de rangschikking van het aantal Centexbel-ondernemingen op de derde plaats stond, na West- en Oost-Vlaanderen. Het heeft deze derde plaats vooral te danken aan het arrondissement Moeskroen, dat 19 Centexbel-ondernemingen telt (of 65,5% van het totaal in Henegouwen).

In de provincie Limburg valt op dat vijf van de in totaal 18 Centexbel-ondernemingen geclassificeerd werden als 'gelinkt met textiel'. Dit blijken allemaal ondernemingen te zijn die actief zijn in de vervaardiging van matrassen.

<sup>3</sup> Geen - theoretische - link met de textielsector op basis van de Nace-Belcode. In de praktijk hebben deze ondernemingen wellicht wel een link met de textielsector.

<sup>4</sup> Voor de Centexbel-vestigingen kon dezelfde werkwijze worden gevolgd voor de indeling volgens Nace-Belcodering. Hierbij merkten we echter dat de Nace-Belcodering bij heel wat vestigingen voor onduidelijkheid zorgt. Vele vestigingen hebben immers heel uiteenlopende activiteiten laten registreren als hoofdactiviteit waardoor het moeilijk te achterhalen is wat de werkelijke hoofdactiviteit is. Om verwarring te vermijden beperken we onze analyse daarom tot de ondernemingen en laten we de vestigingen verder buiten beschouwing.

**Kaart 3.1: Geografische spreiding van de Centexbel-ondernemingen.**



Bron: Centexbel, Lokovest, Verwerking: Afdeling DSA, POM West-Vlaanderen.

#### 4. LEDENLIJST FEDERPLAST

De ledenlijst die we van Federplast, de Belgische Vereniging van Producenten van Kunststof- en Rubberartikelen bij Agoria en Essenscia, ontvingen telde in totaal 249 ondernemingen. Naar analogie met de ledenlijst van Centexbel kon na koppeling met Lokovest worden bepaald dat deze ondernemingen samen 368 vestigingen vertegenwoordigen.

Uit tabel 4.1 blijkt dat de Federplast-ondernemingen vooral in het Vlaamse Gewest te situeren zijn. Ze vertegenwoordigen samen 69,1% van het totale aantal Federplast-ondernemingen in België. Het Waalse en Brussels Hoofdstedelijk Gewest tellen respectievelijk 23,7% en 7,2% van de Federplast-ondernemingen in ons land. Opvallend is dat de Vlaamse provincies allemaal in de top vijf staan in de rangschikking inzake het aantal Federplast-ondernemingen. Oost-Vlaanderen staat op kop met 44 of 17,7% van de Belgische Federplast-ondernemingen. Antwerpen volgt op korte afstand met 16,5% en West-Vlaanderen vervolledigt de top drie met 13,7% van alle Federplast-ondernemingen. Vlaams-Brabant en Limburg vertegenwoordigen respectievelijk 10,8% en 10,4% van alle Federplast-ondernemingen en de provincies Luik en Henegouwen zijn elk goed voor 9,2%. Onderaan de rangschikking vinden we de provincies Waals-Brabant, Namen en Luxemburg die samen 5,2% van alle Belgische Federplast-ondernemingen vertegenwoordigen.

Bekijken we de Federplast-leden aan de hand van hun vestigingen, dan zien we een gelijkaardige verdeling als bij de ondernemingen. Het overwicht van het Vlaamse Gewest inzake het aandeel Federplast-vestigingen is zelfs nog iets groter (71,2%) in vergelijking met het aandeel inzake Federplast-ondernemingen. Oost-Vlaanderen (17,7%), Antwerpen (17,4%) en West-Vlaanderen (14,7%) vormen ook de top drie inzake het aandeel Federplast-vestigingen.

**Tabel 4.1: Verdeling van de Federplast-leden, ondernemingen en vestigingen, naar provincie.**

Provincies en gewesten	Ondernemingen		Vestigingen	
	Aantal	Aandeel	Aantal	Aandeel
Oost-Vlaanderen	44	17,7%	65	17,7%
Antwerpen	41	16,5%	64	17,4%
<b>West-Vlaanderen</b>	<b>34</b>	<b>13,7%</b>	<b>54</b>	<b>14,7%</b>
Vlaams-Brabant	27	10,8%	42	11,4%
Limburg	26	10,4%	37	10,1%
Luik	23	9,2%	32	8,7%
Henegouwen	23	9,2%	31	8,4%
Brussels Hoofdstedelijk Gewest	18	7,2%	25	6,8%
Waals-Brabant	7	2,8%	11	3,0%
Namen	4	1,6%	4	1,1%
Luxemburg	2	0,8%	3	0,8%
Vlaams Gewest	172	69,1%	262	71,2%
Waals Gewest	59	23,7%	81	22,0%
Brussels Hoofdstedelijk Gewest	18	7,2%	25	6,8%
België	249	100,0%	368	100,0%

*Bron: Federplast, Lokovest, Verwerking: Afdeling DSA, POM West-Vlaanderen.*

Ook voor de Federplast-ledenlijst kon door koppeling met Lokovest de activiteit worden bepaald aan de hand van de Nace-Belcode. In een eerste stap werd gekeken of de ondernemingen een RSZ-

hoofdcode hadden in de sector 22 (Rubber- en kunststoffensector). Dit is ook de sector die werd gebruikt in de top-down benadering van de rubber- en kunststoffensector<sup>5</sup>. In een volgende stap werd achtereenvolgens gekeken of de BTW-hoofd- of nevenactiviteit behoorde tot de rubber- en kunststoffensector. Op die manier werden 134 van de 249 ondernemingen aangeduid als rubber- en kunststofondernemingen (zie figuur 4.1). Bij de resterende 115 ondernemingen werd aan de hand van de RSZ-hoofdactiviteit, of - als die er niet was - de BTW-hoofdactiviteit, gekeken of er al dan niet een link was met sectoren die gerelateerd zijn aan de rubber- en kunststoffensector of in een ruimere context met de sectoren die een duidelijke link hebben met de Fabriek voor de Toekomst rond nieuwe en intelligente materialen en producten/industrial design (FvT1). Voor 18 ondernemingen werd een link gevonden met de rubber- en kunststoffensector; hiervan waren er zes actief in de vervaardiging van kunststoffen in primaire vorm en 12 in de chemische en farmaceutische nijverheid. Voor 61 ondernemingen was er een link met de eerste Fabriek voor de Toekomst. Het gaat hierbij om ondernemingen in de textielsector (5), de mechatronicasector (8) en de metaalsector exclusief mechatronica (48).

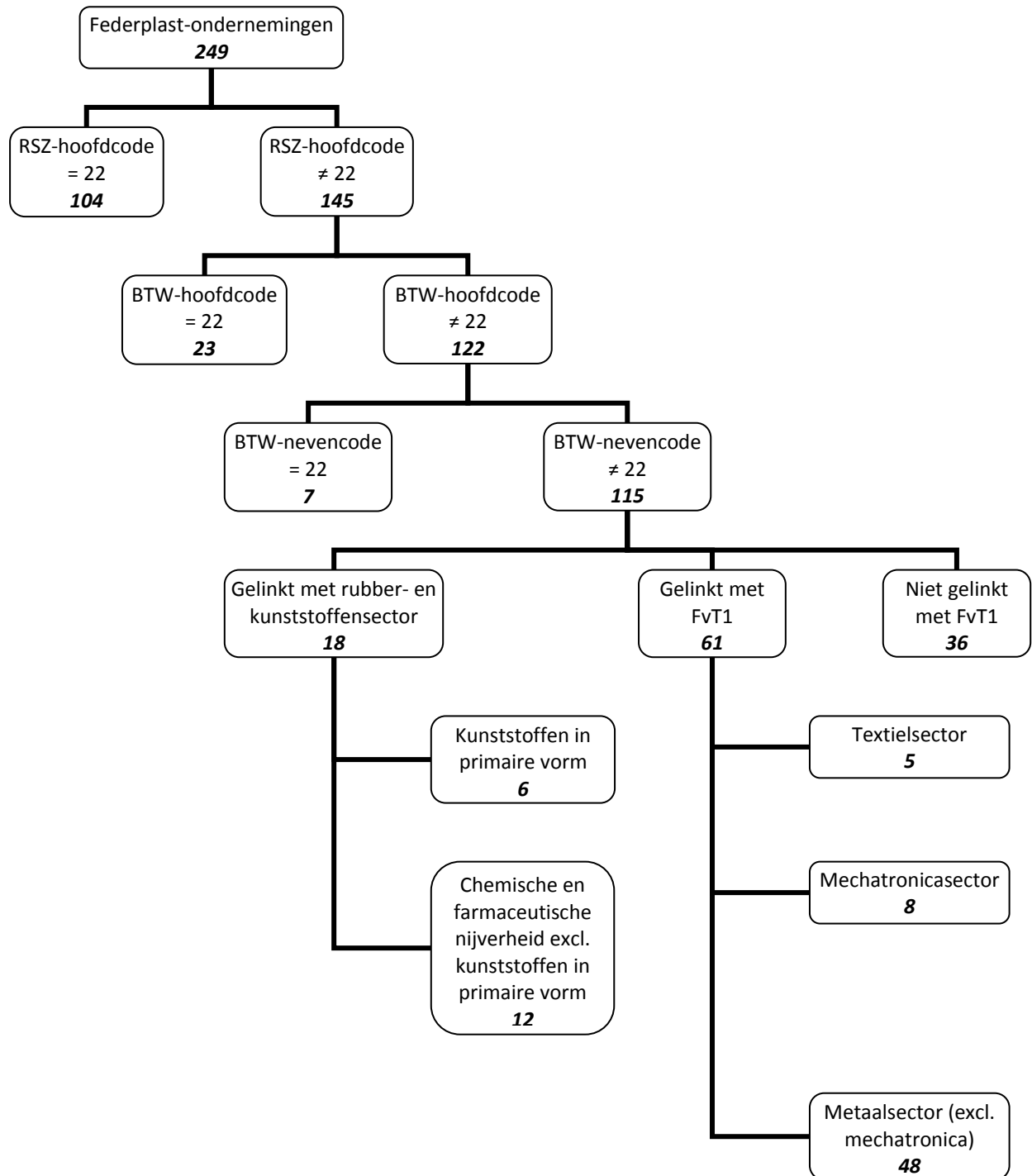
Bij de 36 ondernemingen die geen duidelijke link<sup>6</sup> hebben met de rubber- en kunststoffensector zien we eveneens uiteenlopende activiteiten in zowel de industrie (reparatie en installatie van machines en apparaten, afvalbeheer en recyclage, hout, vervaardiging van bouwmaterialen,...), de bouwsector als de tertiaire sector (groothandel, zakelijke dienstverlening,...).

---

<sup>5</sup> Zie "POM West-Vlaanderen, Afdeling Data, Studie en Advies. Textiel en kunststoffen in West-Vlaanderen. Brugge, februari 2014, 88p."

<sup>6</sup> Geen - theoretische - link met de rubber- en kunststoffensector of de eerste Fabriek van de Toekomst (FvT1) op basis van de Nace-Belcode. In de praktijk hebben deze ondernemingen wellicht wel een link met de rubber- en kunststoffensector en FvT1.

**Figuur 4.1: Analyse van de Federplast-ondernemingen volgens de Nace-Belcodering.**



Bron: Federplast, Lokovest, Verwerking: Afdeling DSA, POM West-Vlaanderen.

Op basis van de indeling naar activiteit in figuur 4.1 kunnen we de Federplast-ondernemingen<sup>7</sup> op de volgende manier indelen:

• Rubber en kunststoffen in enge zin (RSZ-hoofdcode = 22)	<i>104 ondernemingen</i>
• Rubber en kunststoffen in ruime zin (BTW-hoofd- of nevenscode = 22)	<i>30 ondernemingen</i>
• Kunststoffen in primaire vorm (RSZ- of BTW-hoofdcode = 20.160)	<i>6 ondernemingen</i>
• Chemische en farmaceutische nijverheid exclusief kunststoffen in primaire vorm (RSZ- of BTW-hoofdcode = 20 (excl. 20.160) + 46.75)	<i>12 ondernemingen</i>
• Textiel (RSZ- of BTW-hoofdcode in 13, 14 of 15 of gelinkt met textiel)	<i>5 ondernemingen</i>
• Mechatronica	<i>8 ondernemingen</i>
• Metaal exclusief mechatronica	<i>48 ondernemingen</i>
• Geen link met FvT1	<i>36 ondernemingen</i>

Kaart 4.1 toont de spreiding van de Federplast-ondernemingen aan de hand van deze indeling naar activiteit. Voor meer info verwijzen we naar bijlagetabel 6.2.

In tegenstelling tot bij de Centexbel-ondernemingen is er geen duidelijke concentratie bij de Federplast-ondernemingen in België.

Binnen West-Vlaanderen kunnen respectievelijk 11 en tien Federplast-ondernemingen in de arrondissementen Tielt en Kortrijk worden gesitueerd. Samen vertegenwoordigen deze arrondissementen 61,8% van alle Federplast-ondernemingen in West-Vlaanderen. In Tielt zijn op één na alle Federplast-ondernemingen actief in de rubber- en kunststoffensector. Het arrondissement Roeselare volgt met zeven Federplast-ondernemingen, allen actief in de rubber- en kunststoffensector, op de derde plaats.

In Oost-Vlaanderen staat het arrondissement Gent op kop met 16 Federplast-ondernemingen. De arrondissementen Sint-Niklaas en Aalst vervolledigen de top drie met respectievelijk negen en acht Federplast-ondernemingen.

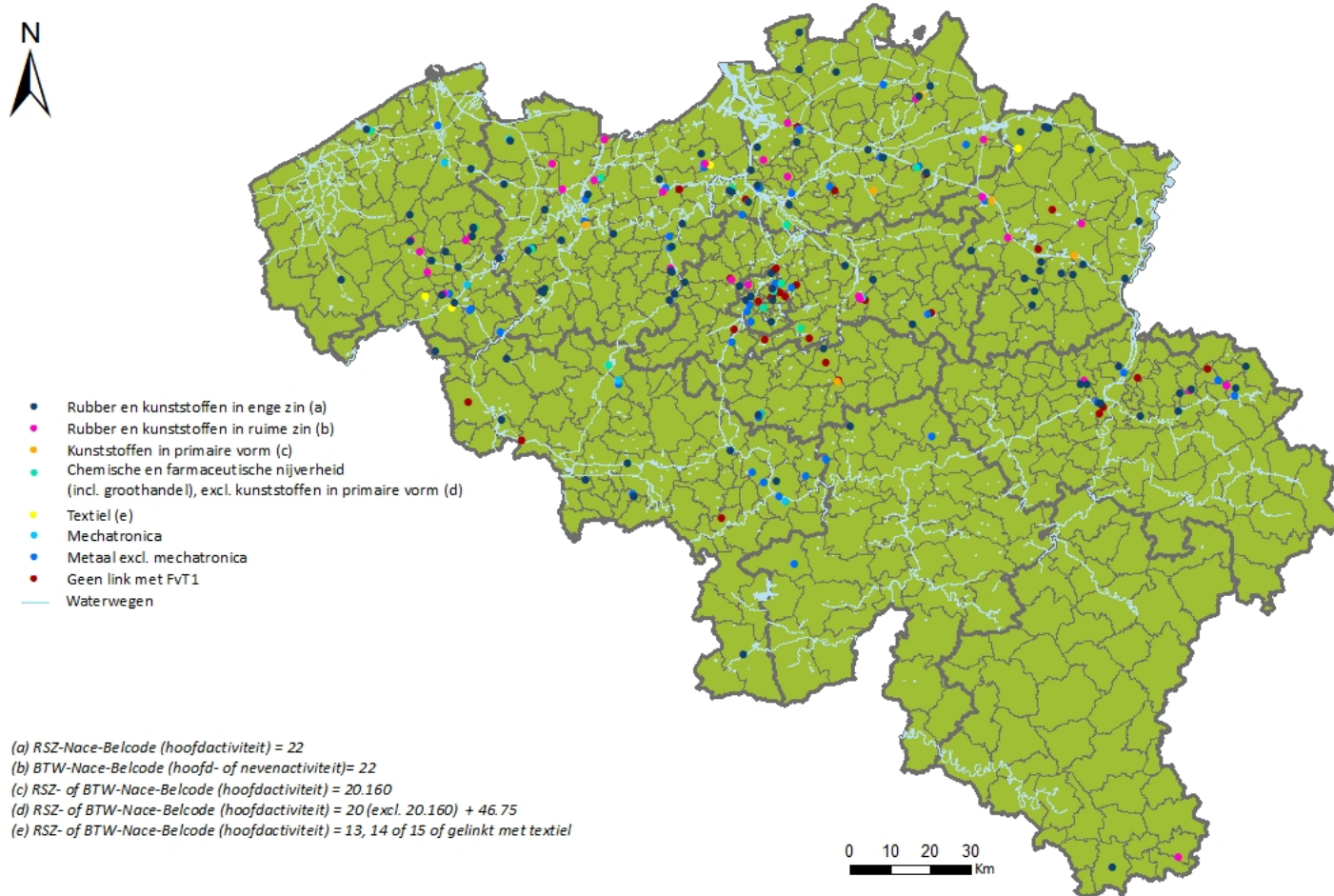
Op arrondissementeel niveau is het aantal Federplast-ondernemingen in de provincie Antwerpen vrij gelijk verdeeld: 16 in Turhout, 14 in Antwerpen en 11 in Mechelen.

Binnen Vlaams-Brabant zijn de meeste Federplast-ondernemingen gesitueerd in het arrondissement Halle (16); in het arrondissement Vilvoorde zijn 11 ondernemingen actief.

In Limburg staat het arrondissement Hasselt op kop met 12 Federplast-ondernemingen, op de voet gevolgd door het arrondissement Maaseik met negen ondernemingen. De vijf Federplast-ondernemingen die in het arrondissement Tongeren gesitueerd zijn, zijn allemaal actief in de rubber- en kunststoffensector.

<sup>7</sup> Ook bij de Federplast-vestigingen zorgt de Nace-Belcodering bij heel wat vestigingen voor onduidelijkheid (cfr. Ledenlijst Centexbel). Daarom beperken we de analyse tot de ondernemingen en laten we de vestigingen buiten beschouwing.

**Kaart 4.1: Geografische spreiding van de Federplast-ondernemingen.**



Bron: Federplast, Lokovest, Verwerking: Afdeling DSA, POM West-Vlaanderen.

## 5. BESLUIT

In het kader van het Nieuw Industrieel Beleid ontwikkelde de POM West-Vlaanderen een specifiek concept van de Fabrieken voor de Toekomst. Dit concept wordt toegepast op die clusters die op basis van bottom-up en top-down onderzoek als potentieerlijk én minstens Vlaams relevant naar voor kwamen. Het betreft (1) nieuwe en intelligente materialen en producten/industrial design, (2) voeding en (3) cleantech – blue energy.

De studie “Textiel en kunststoffen in West-Vlaanderen” (februari 2014), die de West-Vlaamse textiel- en kunststoffensector vanuit een top-down benadering in kaart bracht, ondersteunt de werking van de eerste fabriek ‘Nieuwe en intelligente materialen’. Voorliggende studie is een aanvulling op de studie “Textiel en kunststoffen in West-Vlaanderen” en analyseert de textiel- en kunststoffensector vanuit een bottom-up benadering aan de hand van de ledenlijsten van Centexbel, het collectief onderzoekscentrum voor de Belgische textielnijverheid, en Federplast, de Belgische Vereniging van Producenten van Kunststof- en Rubberartikelen bij Agoria en Essenscia.

Ondanks het feit dat Centexbel zich richt op de Belgische textielnijverheid kan de overgrote meerderheid (86,4%) van haar leden in het Vlaamse Gewest worden gesitueerd; 12,4% is actief in het Waalse Gewest en 1,2% in het Brussels Hoofdstedelijk Gewest. Van de 404 Centexbel-ondernemingen kan de helft (49,5%) in West-Vlaanderen worden gesitueerd. In de aangrenzende provincies Oost-Vlaanderen en Henegouwen zijn respectievelijk 28,2% en 7,2% van alle Centexbel-ondernemingen actief. De concentratie van Centexbel-ondernemingen in de Leiestreek, en dan vooral in de regio Zuid-West-Vlaanderen, springt in het oog. Het arrondissement Kortrijk telt maar liefst twee derde van de Centexbel-ondernemingen in West-Vlaanderen.

Aan de hand van de Nace-Belcode werden 365 van de 404 Centexbel-ondernemingen aangeduid als textielondernemingen. Bij de resterende ondernemingen was er bij 18 bedrijven een duidelijke link met de textielsector (o.a. vervaardiging van matrassen, textielmachines,...). Bij de overige ondernemingen zonder aantoonbare link met de textielsector op basis van de Nace-Belcodes, zien we uiteenlopende activiteiten in de industrie (o.a. papier en karton, metaalsector,...) en de tertiaire sector (o.a. groot- en kleinhandel, horeca,...).

De 249 Federplast-ondernemingen kunnen vooral in het Vlaamse Gewest (69,1%) worden gesitueerd; het Waalse en Brussels Hoofdstedelijk Gewest tellen respectievelijk 23,7% en 7,2% van de Federplast-ondernemingen in ons land. Opvallend is dat de Vlaamse provincies allemaal in de top vijf staan in de rangschikking inzake het aantal Federplast-ondernemingen. Oost-Vlaanderen staat op kop met 17,7%, op de voet gevolgd door Antwerpen (16,5%); West-Vlaanderen vervolledigt de top drie met 13,7% van alle Federplast-ondernemingen. Vlaams-Brabant en Limburg vertegenwoordigen respectievelijk 10,8% en 10,4% van alle Federplast-ondernemingen. In tegenstelling tot bij de Centexbel-ondernemingen is er bij de Federplast-ondernemingen geen duidelijke concentratie. Binnen West-Vlaanderen kan 61,8% van de Federplast-ondernemingen in de arrondissementen Tielt en Kortrijk worden gesitueerd.

Aan de hand van de Nace-Belcode werden 134 van de 249 Federplast-ondernemingen aangeduid als rubber- en kunststofondernemingen. Voor 18 ondernemingen was er een duidelijke link met de rubber- en kunststoffensector (kunststoffen in primaire vorm, chemische en farmaceutische nijverheid). Voor 61 ondernemingen was er een link met de fabriek ‘Nieuwe en intelligente materialen’ (textiel en metaalsector (incl. mechatronica)). Bij de overige ondernemingen zonder



aantoonbare link met de rubber- en kunststoffensector of de fabriek 'Nieuwe en intelligente materialen' op basis van de Nace-Belcodes, zien we uiteenlopende activiteiten in de industrie (o.a. reparatie en installatie van machines en apparaten, afvalbeheer en recyclage,...), de bouwsector en de tertiaire sector (o.a. groothandel, zakelijke dienstverlening,...).

## 6. BIJLAGETABELLEN

**Tabel 6.1: Verdeling van de Centexbel-ondernemingen naar activiteit, provincies en gewesten van België.**

Regio's	Textiel in enge zin	Textiel in ruime zin	Gelinkt met textiel	Geen textiel	TOTAAL
Antwerpen	6	4	0	1	11
Limburg	8	4	5	1	18
Oost-Vlaanderen	90	11	5	8	114
Vlaams-Brabant	5	1	0	0	6
West-Vlaanderen	155	31	6	8	200
Vlaams Gewest	264	51	16	18	349
Henegouwen	24	3	1	1	29
Luik	11	4	1	0	16
Luxemburg	0	1	0	0	1
Namen	0	0	0	0	0
Waals-Brabant	2	1	0	1	4
Waals Gewest	37	9	2	2	50
Brussels Hoofdstedelijk Gewest	3	1	0	1	5
België	304	61	18	21	404

Bron: Centexbel, Lokovest, Verwerking: Afdeling DSA, POM West-Vlaanderen.

**Tabel 6.2: Verdeling van de Federplast-ondernemingen naar activiteit, provincies en gewesten van België.**

Regio's	Rubber en kunststoffen in enge zin	Rubber en kunststoffen in ruime zin	Kunststoffen in primaire vorm	Chem. en farmaceutische nijverheid	Textiel	Mechatronica	Metaal excl. mechatronica	Geen link met FvT1	TOTAAL
Antwerpen	16	5	2	3	0	0	10	5	41
Limburg	16	3	2	0	1	0	2	2	26
Oost-Vlaanderen	19	7	1	2	2	2	8	3	44
Vlaams-Brabant	5	3	0	2	0	1	4	12	27
West-Vlaanderen	17	6	0	2	2	2	5	0	34
Vlaams Gewest	73	24	5	9	5	5	29	22	172
Henegouwen	10	0	0	1	0	2	6	4	23
Luik	11	3	0	0	0	0	5	4	23
Luxemburg	1	1	0	0	0	0	0	0	2
Namen	1	0	0	0	0	0	3	0	4
Waals-Brabant	2	0	1	0	0	1	1	2	7
Waals Gewest	25	4	1	1	0	3	15	10	59
Brussels Hoofdstedelijk Gewest	6	2	0	2	0	0	4	4	18
België	104	30	6	12	5	8	48	36	249

Bron: Federplast, Lokovest, Verwerking: Afdeling DSA, POM West-Vlaanderen.

## 7. LITERATUUR

POM West-Vlaanderen, Afdeling Data, Studie en Advies. Textiel en kunststoffen in West-Vlaanderen. Brugge, februari 2014, 88p.

---